

ବୈଜ୍ଞାନିକ ପଦ୍ଧତିରେ ସୋରିଷ ଚାଷ (Scientific Cultivation of Mustard)

ଆଲେଖ୍ୟ

ଶ୍ରୀ ସୁଜିତ୍ କୁମାର ମୁଖ୍
ବୈଜ୍ଞାନିକ (ମୃତ୍ତିକା ବିଜ୍ଞାନ)

ସଂପାଦନା

ଡଃ. ଦେବାଶିଷ ମିଶ୍ର
ବରିଷ୍ଠ ବୈଜ୍ଞାନିକ ଓ ମୁଖ୍ୟ



କୃଷି ବିଜ୍ଞାନ କେନ୍ଦ୍ର, କନ୍ଧମାଳ
ଓଡ଼ିଶା କୃଷି ଓ ବୈଷୟିକ ବିଶ୍ୱବିଦ୍ୟାଳୟ
ଭୁବନେଶ୍ୱର-୭୫୧୦୦୩, ଓଡ଼ିଶା



ସଂପ୍ରସାରଣ ପୁସ୍ତିକା-୨୦୨୦-୨୧

ବୈଜ୍ଞାନିକ ପଦ୍ଧତିରେ ସୋରିଷ ଚାଷ

ଆଲୋଚ୍ୟ

ଶ୍ରୀ ସୁଜିତ୍ କୁମାର ମୁଖି
ବୈଜ୍ଞାନିକ (ମୃତ୍ତିକା ବିଜ୍ଞାନ)

ସଂପାଦନା

ଡଃ. ଦେବାଶିଷ ମିଶ୍ର
ବରିଷ୍ଠ ବୈଜ୍ଞାନିକ ଓ ମୁଖ୍ୟ

ପ୍ରକାଶକ :

କୃଷି ବିଜ୍ଞାନ କେନ୍ଦ୍ର, କନ୍ଦମାଳ
ଓଡ଼ିଶା

ମୁଦ୍ରଣ :

ଅଙ୍କିତା ଗ୍ରାଫିକ୍ସ, ଭୁବନେଶ୍ୱର,
ଫୋନ୍ ୯୪୩୭୦୭୭୩୩୭

By

Shri Sujit Kumar Mukhi
Scientist (Soil Science)

Editor :

Dr. Debasish Mishra
Sr. Scientist and Head
KVK, Kandhamal

Published by :

Krishi Vigyan Kendra, Kandhamal
kvkkandhamal.ouat@gmail.com

Printed by :

Ankita Graphics, Bhubaneswar.
saroj77337@gmail.com

Ph : 9437077337

ବୈଜ୍ଞାନିକ ପଦ୍ଧତିରେ ସୋରିଷ ଚାଷ

ସୋରିଷ ଏକ ମୁଖ୍ୟ ତୈଳବାଜିକାତୀୟ ଫସଲ ଯାହାକୁ ୨୫-୩୫° ସେଲ୍‌ସିୟସ୍ ତାପମାତ୍ରା ଏବଂ ସ୍ୱଳ୍ପ ଆର୍ଦ୍ରତା ଥିବା ଅଞ୍ଚଳରେ ମୁଖ୍ୟତଃ ରବି ଋତୁରେ ଚାଷ କରାଯାଇଥାଏ । ଏହା ସାରା ଦେଶରେ ପ୍ରାୟ ୬୧.୫ ଲକ୍ଷ ହେକ୍ଟର ଜମିରେ ଚାଷ କରାଯାଉଥିବା ବେଳେ ଏଥିରୁ ପ୍ରାୟ ୮୩ ଲକ୍ଷ ଟନ୍ ସୋରିଷ ଉତ୍ପାଦିତ ହୋଇଥାଏ । ସୋରିଷ ଚାଷରେ ସାରା ଭାରତରେ ରାଜସ୍ଥାନ ଉତ୍ତମ କ୍ଷେତ୍ରଫଳ ଓ ଉତ୍ପାଦନରେ ସର୍ବାଗ୍ରେ ଥିବାବେଳେ ଓଡ଼ିଶା ରାଜ୍ୟ ୨୦ ଡମ୍ ସ୍ଥାନରେ ଅଛି । ଆମ ରାଜ୍ୟ ଓଡ଼ିଶାରେ ଏହି ଫସଲ ୧,୦୬,୩୦୦ ହେକ୍ଟର ଜମିରେ ଚାଷ ହୋଇ ଚାଷ ହୋଇ ୪୬,୩୫୦ ଟନ୍ ଉତ୍ପାଦନ ହୋଇଥାଏ । କନ୍ଧମାଳ ଜିଲ୍ଲା ସୋରିଷ ଚାଷରେ ଓଡ଼ିଶାର ସବୁଠାରୁ ଆଗୁଆ ଜିଲ୍ଲାରୂପେ ପରିଗଣିତ, ଯେଉଁଠାରେ ଏହି ଫସଲ ପ୍ରାୟ ୧୧୬୦୦ ହେକ୍ଟର ଜମିରେ ରବି ଋତୁରେ ଚାଷ କରାଯାଇଥାଏ । କିନ୍ତୁ କନ୍ଧମାଳ ଜିଲ୍ଲାରେ ଚାଷୀମାନେ ସୋରିଷ ଚାଷକୁ ନିଜର ପାରମ୍ପାରିକ ପଦ୍ଧତିରେ କରୁଥିବାରୁ ଏହାର ଉତ୍ପାଦକତା ହେକ୍ଟରପ୍ରତି ୪୩୦ କିଗ୍ରା କମ୍ ହୋଇଥାଏ, ଯାହାକି ଜାତୀୟ ଉତ୍ପାଦକତା ହାରଠାରୁ ବହୁତ କମ୍ । ବର୍ତ୍ତମାନ କେନ୍ଦ୍ର ଓ ରାଜ୍ୟ ସରକାର ବିଭିନ୍ନ ଯୋଜନା ମାଧ୍ୟମରେ ଚାଷୀମାନଙ୍କୁ ପ୍ରୋତ୍ସାହିତ କରି ଅଧିକ ଅମଳକ୍ଷମ ସୋରିଷ ଚାଷ ପାଇଁ ଗୁରୁତ୍ୱ ଦେଉଛନ୍ତି । ବୈଜ୍ଞାନିକ ଅନୁଶୀଳନରୁ ଏହା ଜଣାଯାଇଛି ଯେ, ସୋରିଷ ଫସଲରେ ହେଉଥିବା କମ୍ ଉତ୍ପାଦକତା ପାଇଁ କିଛି କାରଣ ରହିଛି, ଯାହା ପାଠକଙ୍କ ଗୋଚରାର୍ଥେ ନିମ୍ନରେ ପ୍ରଦତ୍ତ କରାଗଲା ।

୧. ବିନା ଜଳସେଚନରେ କମ୍ ଅବଧିର ଚୋରିଆ ଚାଷ କରିବା ।
୨. ଅଧିକ ଅମଳକ୍ଷମ କିସମର ବ୍ୟବହାର ନକରିବା ।
୩. ବୈଜ୍ଞାନିକ ପ୍ରଣାଳୀକୁ ନଆପଣେଇ ଚାଷ କରିବା ।
୪. ବିଳମ୍ବରେ ଚାଷ ଆରମ୍ଭ କରିବା ।
୫. ସଠିକ୍ ସମୟରେ ଖାଦ୍ୟ, ଜଳ, ଘାସ ରୋଗ ଏବଂ କୀଟ ପରିଚାଳନା ନକରିବା ।

ତେବେ ଚାଷୀଭାଇମାନେ ଏହି ଫସଲରୁ ଅଧିକା ଅମଳ ପାଇବାକୁ ହେଲେ କିଛି ବୈଷୟିକ ତତ୍ତ୍ୱ ସମ୍ବନ୍ଧରେ ଜାଣିବା ଏବଂ କିଛି ବୈଜ୍ଞାନିକ ପ୍ରଣାଳୀକୁ ଆପଣେଇବା ଆବଶ୍ୟକ । ତେବେ ଆସନ୍ତୁ ଏହି ସୋରିଷ ଚାଷ ସମ୍ବନ୍ଧରେ କିଛି ଆଲୋଚନା କରିବା ।

ମୃତ୍ତିକା

ବାଲିଆ ଦୋରସାମାଟିରୁ ଆରମ୍ଭକରି ଅଳ୍ପ ମଟାଳ ମାଟି ଯାଏଁ ସବୁ ଜମିରେ ସୋରିଷ ଚାଷ କରାଯାଇ ପାରିବ। ତେବେ ହାଲୁକା ମାଟି ସୋରିଷ ଚାଷ ପାଇଁ ସର୍ବୋତ୍କୃଷ୍ଟ ଅଟେ। ସନ୍ତସନ୍ତିଆ ଓ ପାଣି ଜମୁଥିବା ଜମିରେ ସୋରିଷ ଚାଷ କରିବା ଉଚିତ୍ ନୁହେଁ। ଅମ୍ଳାୟ ମାଟି ସୋରିଷ ଚାଷ ପାଇଁ ଅନୁପଯୁକ୍ତ ଅଟେ। ଆମ କନ୍ଧମାଳ ଜିଲ୍ଲାରେ ହାଲୁକା ମାଟିଥିବା ଉଚ୍ଚ କିସମ ଜମି ବହୁଳ ଭାବେ ଦେଖାଯାଇଥାଏ। ତେଣୁ ଏହି ଫସଲ ଅତି ସହଜରେ କରାଯାଇ ପାରିବ। କିନ୍ତୁ ସାଧାରଣତଃ ଅମ୍ଳାୟ ଗୁଣଥିବା ଆମ ଜିଲ୍ଲାର ମାଟିକୁ ସଂଶୋଧନ କରାଯିବା ନିହାତି ଜରୁରୀ।

ଜମି ପ୍ରସ୍ତୁତି

ସୋରିଷ ଚାଷ ପାଇଁ ନିର୍ଦ୍ଧାରିତ ଜମିରୁ ସେପ୍ଟେମ୍ବର ମାସ ଶେଷସୁଧା ଖରିଫ ଫସଲ ଅମଳ କରିନେବା ଉଚିତ୍। ଠାରୁ ୪୦ଢ଼ ଭଲଭାବେ ଚାଷକରି ଘାସ, ନଡ଼ାମୁଳି ବାଛିନେଇ ପ୍ରତ୍ୟେକଥର ମଇଦେଇ ମାଟିକୁ ଗୁଣ୍ଡ ତଥା ଜମିକୁ ସମତୁଲ କରିବା ନିହାତି ଦରକାର। ବିଭିନ୍ନ ଜଳସେଚିତ ଅଞ୍ଚଳରେ ଉଚ୍ଚ ଓ ମଧ୍ୟମ କିସମ ଜମିରେ ଖରିଫ ଧାନ ଅମଳ ପରେ ଓ ଡାଲୁଅ ଧାନ ଚାଷ ପୂର୍ବରୁ ଅକ୍ଟୋବର ୧୫ ତାରିଖରୁ ନଭେମ୍ବର ୧୫ ତାରିଖ ମଧ୍ୟରେ ସୋରିଷ ବୁଣା କାର୍ଯ୍ୟ କରାଯାଇଥାଏ। ଗବେଷଣାରୁ ଏହା ଜଣାଯାଇଛି ଯେ, ବୁଣିବା ସମୟ ବିଳମ୍ବ ହେଲେ କେବଳ ଜଉପୋକ ହିଁ ଫସଲର ୬୦ଭାଗ ଅମଳ କମାଇ ଦେଇଥାଏ।

କିସମ

ଆମ ଜିଲ୍ଲାରେ ସାଧାରଣତଃ ଚାଷୀମାନେ ନିଜର ଦେଶୀ କିସମ (କୁଜି ସୋରିଷ) ଚାଷ କରିଥାନ୍ତି। ଗବେଷଣାରୁ ଜଣାଯାଇଛି ଯେ, ଏମ୍-୩୭, ବିଜୟ, ଟି.ଏସ୍-୨୯, ପିଟି-୫୦୭, ଅନୁରାଧା, ପାର୍ବତୀ, ଅଗ୍ରଣୀ, ସୁଶ୍ରୀ, ଉତ୍ତରା ଆଦି ଅଧିକ ଅମଳକ୍ଷମ ସୋରିଷ କିସମଗୁଡ଼ିକ ଆମ କନ୍ଧମାଳ ଜିଲ୍ଲାରେ ଭଲରୂପେ ଚାଷ କରାଯାଇ ପାରିବ।

ବିହନ ଉପଚାର

ପ୍ରାରମ୍ଭିକ ଅବସ୍ଥାରେ ବିହନ କିମ୍ବା ମୃତ୍ତିକାସୃଷ୍ଟ ରୋଗଜୀବାଣୁଗୁଡ଼ିକଠାରୁ ଫସଲକୁ ବଞ୍ଚାଇବା ପାଇଁ ୧ କିଗ୍ରା ବିହନକୁ ୨.୫ ଗ୍ରାମ୍ କାର୍ବେଣ୍ଡାଜିମ୍ + ମ୍ୟାକୋଜେବ୍ କିମ୍ବା ୩ଗ୍ରାମ୍ ଥିରାମ୍ କବକନାଶୀରେ ବିଶୋଧନ କରନ୍ତୁ। କିନ୍ତୁ ଜୈବିକ ଉପାୟ ଚାହୁଁଥିଲେ ପ୍ରତି କିଗ୍ରା ବିହନକୁ ୧୦ ଗ୍ରାମ୍ ଜୈବନିୟନ୍ତ୍ରକ କବକ ଗ୍ରାଇକୋଡର୍ମା ଭିରିଡେ ପାଉଡରରେ ଗୋଳାଇ ବୁଣିବା ଉଚିତ୍।

ବୁଣିବା ପ୍ରଣାଳୀ

ସୋରିଷ ଚାଷ ପାଇଁ ଛଟା ବୁଣାରେ ହେକ୍ଟର ପିଛା ୮ରୁ ୧୦ କିଗ୍ରା ବିହନ ତଥା ଧାଡ଼ି ବୁଣା ପାଇଁ ୫-୬ କିଗ୍ରା ବିହନ ଦରକାର ହୁଏ। ସାଧାରଣତାବେ ଆମ ଜିଲ୍ଲାରେ ସୋରିଷର ଛଟାବୁଣା କରାଯାଇଥାଏ କିନ୍ତୁ ଧାଡ଼ିରେ ବୁଣିଲେ ଅଧିକ ଅମଳ ମିଳିଥାଏ। ଏଥିପାଇଁ ବିଲମ୍ବ କିସମ ରାଇ ସୋରିଷରେ ଧାଡ଼ିକୁ ଧାଡ଼ି ୩୦ ସେମି, ଗଛକୁ ଗଛ ୧୦ ସେମି ବ୍ୟବଧାନରେ ତଥା ସହଳ କିସମ ଗୁଡ଼ିକରେ ଧାଡ଼ିକୁ ଧାଡ଼ି ୨୦ ସେମି, ଗଛକୁ ଗଛ ୧୦ ସେମି ବ୍ୟବଧାନରେ ମଞ୍ଜି ବୁଣାଯାଏ। ସୋରିଷ ଧାଡ଼ିକୁ ଉତ୍ତର-ଦକ୍ଷିଣତାବେ ବୁଣିଲେ ସୂର୍ଯ୍ୟାଲୋକର ଉପଯୋଗ ଠିକ୍ ହୁଏ ଓ ଅମଳ ବୃଦ୍ଧିପାଏ।

ଖାଦ୍ୟସାର ଓ ଜଳ ପରିଚାଳନା

ମଞ୍ଜି ବୁଣିବା ପୂର୍ବରୁ ଶେଷ ଓଡ଼ ଚାଷ ସମୟରେ ହେକ୍ଟର ପ୍ରତି ୫ଟନ୍ ସତ୍ତା ଗୋବରଖତ ମାଟିରେ ପ୍ରୟୋଗ କରନ୍ତୁ। ଅଣଜଳସେଚିତ ତୋରିଆ ଫସଲରେ ହେକ୍ଟର ପ୍ରତି ୪୦ କିଗ୍ରା ଯବକ୍ଷାରଜାନ, ୨୫ କିଗ୍ରା ଫସ୍ଫରସ୍ ଓ ୨୫ କିଗ୍ରା ପଟାସ୍ ସାରର ଆବଶ୍ୟକତା ପଡ଼ିଥାଏ। ଅଣଜଳସେଚିତ ରାଇ ସୋରିଷରେ ହେକ୍ଟର ପ୍ରତି ୫୦ କିଗ୍ରା ଯବକ୍ଷାରଜାନ, ୨୫ କିଗ୍ରା ଫସ୍ଫରସ୍ ଓ ୨୫ କିଗ୍ରା ପଟାସ୍ ସାରର ଏବଂ ଜଳସେଚିତ ଫସଲରେ ହେକ୍ଟର ପ୍ରତି ୮୦ କିଗ୍ରା ଯବକ୍ଷାରଜାନ, ୪୦ କିଗ୍ରା ଫସ୍ଫରସ୍ ଓ ୩୦ କିଗ୍ରା ପଟାସ୍ ସାର ଦରକାର ପଡ଼ିଥାଏ। ସମୁଦାୟ ଯବକ୍ଷାରଜାନକୁ ୨୫-୩୦ ଦିନ ମଧ୍ୟରେ ଦୁଇ ଭାଗରେ ବାଣ୍ଟିକରି ପ୍ରୟୋଗ କରିବା ଆବଶ୍ୟକ। ମୃତ୍ତିକା ପରୀକ୍ଷାକରି ବୋରନ, ଜିଙ୍କ୍ ଏବଂ ସଲଫର୍ ଆଦି ଗୌଣ୍ୟ ଅଣୁସାର ଗୁଡ଼ିକୁ ଅନୁମୋଦିତ ପରିମାଣରେ ପ୍ରୟୋଗ କଲେ ଅମଳ ଆଶାତୀତ ଭାବେ ବଢ଼ିଥାଏ। ଏହା ବ୍ୟତୀତ ଆଜୋସ୍ଫିରୁଲମ୍/ଆଜୋଟୋବ୍ୟାକ୍ଟର ଓ ପି.ଏସ୍.ବି. ଜୀବାଣୁସାରକୁ ୨୦ ଗ୍ରାମ୍ ଲେଖାଏଁ ପ୍ରତି କିଗ୍ରା ବିହନ ହିସାବରେ ଉପଚାର କଲେ ଅମଳ ବଢ଼ିବା ସହ ମୃତ୍ତିକା ସୁସ୍ଥ ଓ ସବଳ ହୁଏ। କୃଷକମାନେ ଏହି ଫସଲକୁ ବିନା ଜଳସେଚନ କରି ଚାଷ କରିଥାନ୍ତି, କିନ୍ତୁ ସୋରିଷ ମୋଟ ୩୦୦ ମିଲି ପାଣି ଦରକାର କରିଥାଏ। ସର୍ବମୋଟ ୨ଟି ଜଳସେଚନ ଯଥାକ୍ରମେ ଫୁଲ ଧରିବା ଏବଂ ଛୁଇଁ ବଢ଼ିବା ଅବସ୍ଥାରେ କରାଗଲେ ଅମଳ ଆଶାତୀତରୂପେ ବୃଦ୍ଧି ପାଇଥାଏ।

ଅନ୍ତଃଚାଷ

ଧାଡ଼ିରେ ଗଛସଂଖ୍ୟା ଅଧିକ ଥିଲେ ୧୫-୨୦ ଦିନ ପରେ ୧୦ ସେମି ବ୍ୟବଧାନରେ ହୁଷ୍ଟପୁଷ୍ଟ ଓ ନିରୋଗ ଗଛ ରଖି ଅନ୍ୟ ଗଛଗୁଡ଼ିକୁ ଉତାଡ଼ି ପତଳା କରନ୍ତୁ। ରାସାୟନିକ

ତୃଣନାଶକ ଭାବେ ଆଲାଇକ୍ଲୋର, ଫୁଲ୍ଲୋରାଲିନ୍ ଏବଂ ପେଣ୍ଡିମେଥାଲିନ୍ ଇତ୍ୟାଦିକୁ ହେକ୍ଟର ପିଛା ଯଥାକ୍ରମେ ୨.୦ଲି., ୨.୫ଲି. ଏବଂ ୨.୫ଲି. ପ୍ରୟୋଗକରି ବିହନ ବୁଣିବାର ୨୦-୨୫ ଦିନପରେ କୋଡ଼ାଖୁସା କରି ଗୋଟିଏ ହାତବଛା କଲେ ଚାଷଜମି ଘାସମୁକ୍ତ ରହେ।

ରୋଗ ଓ କୀଟ ପରିଚାଳନା

୧. ଜଉପୋକ (Aphids):

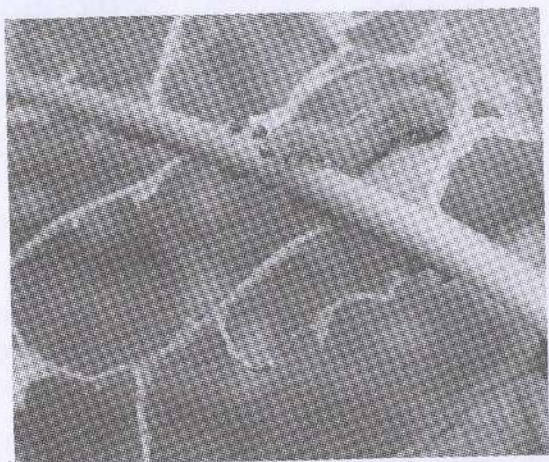
ଜଉପୋକ ତିସେମ୍ବର ମାସ ଶେଷ ଭାଗରୁ ମାର୍ଚ୍ଚମାସ ଶେଷ ପର୍ଯ୍ୟନ୍ତ ସୋରିଷ ଫସଲରେ ଦେଖାଯାଆନ୍ତି । ଏହାର ଉଭୟ ପୂର୍ଣ୍ଣାଙ୍ଗ ଓ ଅର୍ଦ୍ଧକ ବହୁ ସଂଖ୍ୟାରେ କଅଁଳିଆ ପତ୍ର, ଫୁଲ, ବୃକ୍ତ ଓ ଛୁଇଁରେ ରହି ରସ ଶୋଷି ଖାଆନ୍ତି । ଏମାନେ ଅତ୍ୟନ୍ତ ନରମ ଓ କଳା ରଙ୍ଗର । ଆକ୍ରାନ୍ତ ପତ୍ର ବାଦାମୀ ହୋଇ ମୋଟା ପଡ଼ିଯାଏ ଓ ଫୁଲରେ ଛୁଇଁ ଆସେନାହିଁ । କୀଟର ମଳ ପତ୍ର ଉପରେ ଲାଗି କଳା ଫିମ୍ପି ମାଡ଼ିଯାଏ, ଫଳରେ ଆଲୋକ ସଂଶ୍ଳେଷଣ ପ୍ରକ୍ରିୟା ବାଧାପ୍ରାପ୍ତ ହୁଏ ।



ସଫଳ ପରିଚାଳନା ପାଇଁ ଆୟୋମେଥୋକ୍ଜାମ୍ ୨୫% ଡବ୍ଲୁ.ଜି.କୁ ୧୬୫ ଗ୍ରାମ୍ କିମ୍ବା ଇମିଡାକ୍ଲୋପିଡ଼ ୧୭.୮% ଏସ୍.ଏଲ୍.କୁ ୧୬୫ ମିଲି କିମ୍ବା ଡିମେଥୋଏଟ୍ ୩୦% ଏସ୍.ଏଲ୍.କୁ ୧୦୦୦ ମିଲି ପ୍ରତି ୫୦୦ଲି. ପାଣିରେ ଗୋଳାଇ ଏକ ହେକ୍ଟର ଫସଲରେ ପତ୍ର ସିଞ୍ଚନ କରନ୍ତୁ ।

୨. କରତିଆ ମାଛି (Msturd Saw-fly):

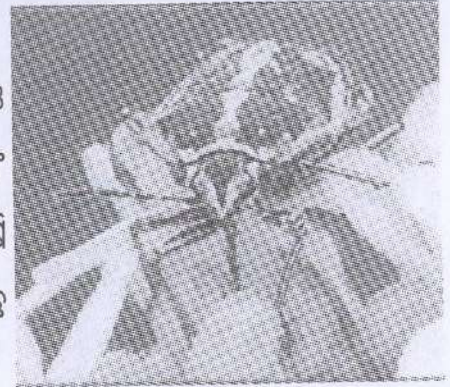
ସାଧାରଣ ମାଛି ଠାରୁ ଛୋଟ ହଳଦିଆ କମଳା ରଙ୍ଗର ଏହି ମାଛିଟି ପତ୍ର ଓ କୋମଳ କାଣ୍ଡକୁ କଣାକରି ଭିତରେ ଗୋଟିଗୋଟିକରି ଅଣ୍ଡା ଦେଇଥାଏ । ଏହି ମାଛିର ନିମ୍ନ ଅଂଶରେ କରତ ପରି ଦାନ୍ତ ଥିବାରୁ ଏହାକୁ କରତିଆ ମାଛି କହନ୍ତି । ଅଣ୍ଡାରୁ ୪-୫ଦିନ ପରେ ଧୂସରିଆ ରଙ୍ଗର ଶଲଭ ବାହାରି ପ୍ରଥମ ଅବସ୍ଥାରେ ପତ୍ର ଉପରେ ରହି ଖାଇଥାଆନ୍ତି । ଏହି ସମୟରେ ପତ୍ରରେ ଅସମାନ କଣା ହୋଇଥାଏ । ପରେ ବୃଦ୍ଧିପ୍ରାପ୍ତ ଲାର୍ଭାଗୁଡ଼ିକ ପତ୍ରର ଧାରକୁ ଖାଇଥାଆନ୍ତି, ଯାହାଫଳରେ ଫସଲରେ ଗାଈ ଚରିଲା ଭଳି ଦେଖାଯାଏ ଏବଂ ଅମଳ ଆଶାତୀତରୂପେ କମି ଯାଇଥାଏ ।



ଖରାଟିଆ ଚାଷ କଲେ ଏହାର ପ୍ରାଦୁର୍ଭାବ କମିଯାଏ । କାର୍ଗାୟ ହାଇଡ୍ରୋକ୍ଲୋରାଇଡ୍ ୫୦% ଏସ୍.ପି.କୁ ୮୦୦-୧୦୦୦ ଗ୍ରାମ୍ କିମ୍ବା ଫିପ୍ରୋନିଲକୁ ୧୦୦୦ ମିଲି ପ୍ରତି ୫୦୦ଲି. ପାଣିରେ ଗୋଳାଇ ୧ହେକ୍ଟର ଫସଲରେ ପତ୍ର ସିଞ୍ଚନ କରନ୍ତୁ ।

୩. ଚିତ୍ରିତ ଶୋଷକ ପୋକ (Painted Bug):

ପୂର୍ଣ୍ଣାଙ୍ଗ ପୋକଟି ଏକ ଛୋଟ ଗାଡ଼ ବାଦାମୀ ଓ ନାଲିମିଶା ବାଦାମୀ ରଙ୍ଗ ଚିହ୍ନିଥିବା ଶୋଷକ ପୋକ । ପୂର୍ଣ୍ଣାଙ୍ଗ ଓ ଅର୍ଦ୍ଧକଗୁଡ଼ିକ ପତ୍ର ଓ କଅଁଳିଆ ଛୁଇଁଗୁଡ଼ିକର ରସ ଶୋଷି ଖାଇବା ଯୋଗୁଁ ଛୁଇଁରେ ମଞ୍ଜି ଧରେ ନାହିଁ ତଥା ଗଛ ଧାରେଧାରେ ଝାଉଁଳି ଯାଏ ।



ସଅଳ ବୁଣା ଯାଇଥିବା ଫସଲରେ ଏହି ପୋକ କମ୍ ଲାଗିଥାଆନ୍ତି । ଶୀଘ୍ର ଫସଲ କାଟି ଅମଳ କରନ୍ତୁ ଏବଂ ଅମଳ ପରେ ସୋରିଷ ନଡ଼ାଗୁଡ଼ିକୁ ଯଥାଶୀଘ୍ର ପୋଡ଼ି ନଷ୍ଟ କରିଦିଅନ୍ତୁ । ଆୟୋମେଥୋକ୍ସିମ୍ ୨୫% ଡବ୍ଲୁ.ଜି.କୁ ୧୨୫ ଗ୍ରାମ୍ କିମ୍ବା ଇମିଡାକ୍ଲୋପିଡ୍ ୧୭.୮% ଏସ୍.ଏଲ୍.କୁ ୧୨୫ ମିଲି କିମ୍ବା ଡିମେଥୋଏଟ୍ ୩୦% ଏସ୍.ଏଲ୍.କୁ ୧୦୦୦ ମିଲି ପ୍ରତି ୫୦୦ଲି. ପାଣିରେ ଗୋଳାଇ ଏକ ହେକ୍ଟର ଫସଲରେ ପତ୍ର ସିଞ୍ଚନ କରନ୍ତୁ ।

୪. ପତ୍ର-ଛନ୍ଦା ଓ ଫଳ ବୋଧକ (Leaf Webber):

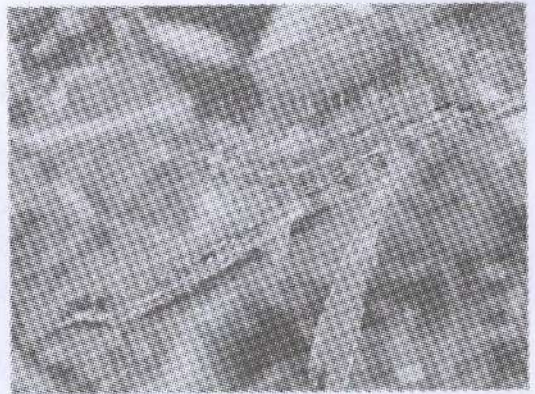
ଗଛଗୁଡ଼ିକ ମାସକର ହେବା ପରଠାରୁ ଫଳ ପାକଳ ହେବା ପର୍ଯ୍ୟନ୍ତ ଏହି ପୋକଗୁଡ଼ିକ ଦେଖାଯାଆନ୍ତି । ଲାଉଁଟି ସବୁଜ ରଙ୍ଗର ଏବଂ ଏହାର ଦୁଇ ପାଖରେ ନାଲି ରଂଗର ଗାର ଥାଏ । ଲାଉଁ ପ୍ରଥମ ଅବସ୍ଥାରେ ପତ୍ରର ସବୁଜ ଅଂଶକୁ ଶୋଷିନିଏ ଏବଂ ପରେ ପତ୍ର, ଫୁଲ ଓ ଫଳକୁ ଛନ୍ଦି ଦିଏ । ଯାହା ଫଳରେ ଗଛଟି ବାମନାକୃତିର ଦେଖାଯାଏ । ଅଧିକ ଆକ୍ରାନ୍ତ ଗଛଗୁଡ଼ିକ ସଂପୂର୍ଣ୍ଣ ପତ୍ରଶୂନ୍ୟ ହୋଇଯାଏ ।



ହେକ୍ଟରପତ୍ରି ଗୋଟିଏ ଆଲୋକ ଯନ୍ତ୍ର ଲଗାନ୍ତୁ । କାର୍ଗାୟ ହାଇଡ୍ରୋକ୍ଲୋରାଇଡ୍ ୫୦% ଏସ୍.ପି.କୁ ୮୦୦-୧୦୦୦ ଗ୍ରାମ୍ କିମ୍ବା ଫିପ୍ରୋନିଲକୁ ୧୦୦୦ ମିଲି ପ୍ରତି ୫୦୦ଲି. ପାଣିରେ ଗୋଳାଇ ୧ହେକ୍ଟର ଫସଲରେ ପତ୍ର ସିଞ୍ଚନ କରନ୍ତୁ ।

୫. ବିହାର ସଂବାଲୁଆ (Bihar Catterpillar):

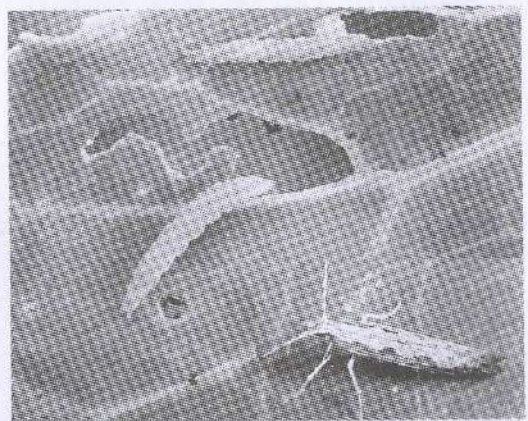
ଏହି କୀଟ ତୋରିଆ କିଷମ ସୋରିଷର ବିଶେଷ କ୍ଷତି କରିଥାନ୍ତି । ଏହାର ଲାର୍ଭାଟି ଧୂସର ଦାଗ ଥିବା କମଳା ରଙ୍ଗର ଏବଂ ଏହାର ଦୁଇଟି ଶୁଣ୍ଠ କଳା । ପୂର୍ଣ୍ଣାଙ୍ଗ ଲାର୍ଭା ୪୦-୫୦ ମିମି ଲମ୍ବ ଓ ପୁରା ଶରୀରରେ ଲୋମ ଭରି ରହିଥାଏ । ଲାର୍ଭାଟି ଗଛର ବୃଦ୍ଧି ସମୟରେ ପତ୍ର ଧାରରୁ ଖାଇବା ଆରମ୍ଭ କରେ ଓ ସମ୍ପୂର୍ଣ୍ଣ ପତ୍ରକୁ ଖାଇଯାଏ । ଲାର୍ଭାଗୁଡ଼ିକ ଆଉ ଗୋଟିଏ କିଆରୀକୁ ଚାଲି ଯାଇ ପାରନ୍ତି । ଫଳରେ ଖୁବ୍ ଶୀଘ୍ର ସମ୍ପୂର୍ଣ୍ଣ କିଆରୀ ସଂକ୍ରମିତ ହୋଇଯାଏ ।



ହେକ୍ଟରପତ୍ତି ଗୋଟିଏ ଆଲୋକ ଯନ୍ତ୍ରା ଲଗାନ୍ତୁ । କ୍ଲୋରିପାଏରିଫସ୍ ୨୦ ଇ.ସି.କୁ ୧୫୦୦ ମିଲି କିମ୍ବା ଟ୍ରାଇଜୋଫସ୍ ୪୦ ଇ.ସି.କୁ ୧୦୦୦ ମିଲି କିମ୍ବା କାର୍ଟାପ୍ ହାଇଡ୍ରୋକ୍ଲୋରାଇଡ୍ ୫୦% ଏସ୍.ପି.କୁ ୮୦୦-୧୦୦୦ ଗ୍ରାମ୍ କିମ୍ବା ଫିପ୍ରୋନିଲକୁ ୧୦୦୦ ମିଲି ପ୍ରତି ୫୦୦ଲି. ପାଣିରେ ଗୋଳାଇ ୧ହେକ୍ଟର ଫସଲରେ ପତ୍ର ସିଞ୍ଚନ କରନ୍ତୁ ।

୬. ଠିକିରି ପିଠିଆ ବା ହୀରକ ପୃଷ୍ଠ ପୋକ (Diamondback Moth):

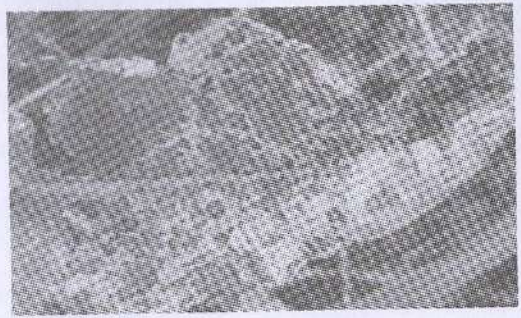
ପୂର୍ଣ୍ଣାଙ୍ଗ ପ୍ରଜାପତି/ମଧୁଟି ଧୂସର ରଙ୍ଗର ଓ ୮-୧୦ ମିମି ଲମ୍ବ । ଏହାର ପଛ ଡେଣା ଫିକା ଧୂସର ରଙ୍ଗର ଏବଂ ତିନୋଟି ହଳଦିଆ ରଙ୍ଗର ଦାଗ ଥାଏ । ଏହାର ପୃଷ୍ଠଭାଗରେ ଠିକିରି କିମ୍ବା ହୀରା ପରି ଏକ ଚିହ୍ନ ଥାଏ । ପ୍ରଥମ ଦୁଇଟି ନିର୍ମୌଚନ ଅବସ୍ଥାରେ ଏହି ପୋକ ପତ୍ରରେ ସୂତାକରି ପତ୍ର ଖାଇଯାଆନ୍ତି । ତୃତୀୟ ନିର୍ମୌଚନ ଲାର୍ଭା ପତ୍ରର ବାହ୍ୟ ଅଂଶକୁ ଖାଇଥାଏ ଏବଂ ପୂର୍ଣ୍ଣାଙ୍ଗ ଲାର୍ଭା ପତ୍ରରେ ଗୋଳାକାର କଣା କରିଥାଏ ।



ହେକ୍ଟର ପ୍ରତି ଗୋଟିଏ ଆଲୋକ ଯନ୍ତ୍ରା ଲଗାନ୍ତୁ । କ୍ଲୋରିପାଏରିଫସ୍ ୨୦ ଇ.ସି.କୁ ୧୫୦୦ ମିଲି କିମ୍ବା ଟ୍ରାଇଜୋଫସ୍ ୪୦ ଇ.ସି.କୁ ୧୦୦୦ ମିଲି କିମ୍ବା କାର୍ଟାପ୍ ହାଇଡ୍ରୋକ୍ଲୋରାଇଡ୍ ୫୦% ଏସ୍.ପି.କୁ ୮୦୦-୧୦୦୦ ଗ୍ରାମ୍ କିମ୍ବା ଫିପ୍ରୋନିଲକୁ ୧୦୦୦ ମିଲି ପ୍ରତି ୫୦୦ଲି. ପାଣିରେ ଗୋଳାଇ ୧ହେକ୍ଟର ଫସଲରେ ପତ୍ର ସିଞ୍ଚନ କରନ୍ତୁ ।

୭. ପତ୍ରଚିତା ରୋଗ (Alternaria Leaf Blight):

ଏହି ରୋଗ ସୋରିଷ ଚାଷ ହେଉଥିବା ସମସ୍ତ ଅଞ୍ଚଳରେ ଦେଖାଯାଏ। ପତ୍ରର ତଳଭାଗରେ ପାଣିଚିଆ ହଳଦିଆ ଦାଗ ଦେଖାଯାଏ ଏବଂ ପରେ ଏହା କଳାପଡ଼ି ବୃଦ୍ଧି ପାଏ ଓ ଗୋଳାକୃତି ହୁଏ। ଏହି ଗୋଳାକୃତି ଦାଗର ଚାରିପଟ ବାଦାମୀ ଓ

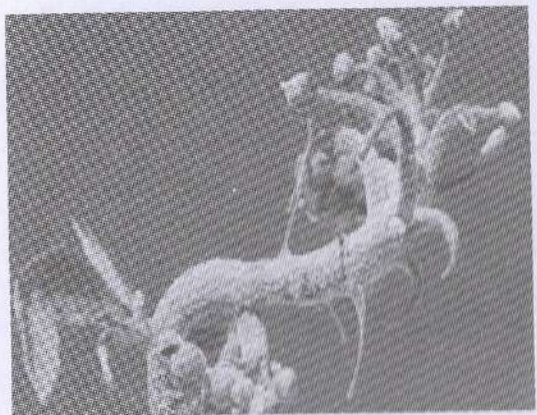


କେନ୍ଦ୍ରଭାଗ ଧୂସର ଦିଶେ। ରୋଗ ବଢ଼ିଗଲେ ଅନେକ ଗୁଡ଼ିଏ ଦାଗ ଏକତ୍ରମିଶି ପତ୍ର ପୋଡ଼ିଯାଏ ଓ ଶୁଖିଯାଏ। ଫଳ ଉପରେ ଏହି ରୋଗ ଦେଖାଦେଲେ ଫଳ ପାଚିବା ଆଗରୁ ଶୁଖିଯାଏ। ଫଳରୁ ଛୋଟଛୋଟ ବେରଙ୍ଗ କୁଞ୍ଚକୁଞ୍ଚିଆ ଦାନା ବାହାରେ।

କାର୍ବେଣ୍ଡାଜିମ୍ + ମ୍ୟାଙ୍କୋଜେବ୍‌କୁ ୨.୫ଗ୍ରାମ୍ ପ୍ରତି କିଗ୍ରା ହିସାବରେ ଗୋଳାଇ ବିହନ ବିଶୋଧନ କରନ୍ତୁ। ଏହି କବକନାଶୀକୁ ୧୦୦୦ ଗ୍ରାମ୍ ପତ୍ରି ହେକ୍ଟର ଫସଲରେ ପତ୍ର ସିଞ୍ଚନ କରନ୍ତୁ।

୮. ଧଳା କଳଙ୍କି ରୋଗ (White Rust):

ସୋରିଷ ପତ୍ରର ତଳଭାଗରେ ୧-୨ମିମି ବ୍ୟାସାର୍ଦ୍ଧ ବିଶିଷ୍ଟ ଧଳାରୁ ଲହୁଣୀ ରଙ୍ଗର ଦାଗ ଦେଖାଯାଏ। ଏହି ଦାଗର ଠିକ୍ ଉପର ଅଂଶ ଧୂସର ହଳଦିଆ ହୁଏ। ଅଧିକ ସଂକ୍ରମଣ ସ୍ଥଳେ କାଣ୍ଡ ଓ ଫଳରେ ଧଳା ଦାଗ ଦେଖାଯାଏ। ଅଧିକ ହେଲେ ପତ୍ର ଓ ଫୁଲ ଅଂଶ ଫୁଲିଯାଇ ବିକୃତ ହୋଇଯାଏ

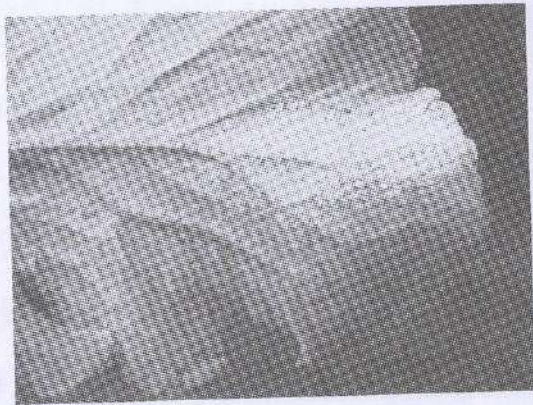


ଏବଂ ପତ୍ର ଶୁଖି ମୁରୁକୁଟିଆ ଓ ସହଜରେ ଝଡ଼ିପଡ଼େ। କମ୍ ବୟସରେ ଆକ୍ରାନ୍ତ ହେଲେ, ଫଳ ନ ଧରି ଗଛ ଶୁଖି ମରିଯାଏ। ମେଘୁଆ ପାଗହେଲେ ଉତ୍ତମ ଧଳା କଳଙ୍କି ଓ ନିମ୍ନମୁଖୀ ପତ୍ରପୋଡ଼ା ରୋଗ ଦେଖାଯାଏ।

ମେଟାଲାଇଲ + ମ୍ୟାଙ୍କୋଜେବ୍‌କୁ ୨ଗ୍ରାମ୍ ପ୍ରତି କିଗ୍ରା ହିସାବରେ ଗୋଳାଇ ବିହନ ବିଶୋଧନ କରନ୍ତୁ। ଏହି କବକନାଶୀକୁ ୧୦୦୦ ଗ୍ରାମ୍ ପ୍ରତି ୫୦୦ ଲିଟର ପାଣିରେ ଗୋଳାଇ ଏକ ହେକ୍ଟର ଫସଲରେ ପତ୍ର ସିଞ୍ଚନ କରନ୍ତୁ। ଏହି ରୋଗର ପାଦୁର୍ଭାବ ଅଧିକ ଦେଖାଦେଲେ ସେହି ଜମିରେ ଅତି କମ୍‌ରେ ତିନି ବର୍ଷ ଯାଏ କୌଣସି କୋବି ଏବଂ ମୂଳାଜାତୀୟ ଫସଲ ନ ଲଗାଇ ଅଲଗା ଫସଲ ଲଗାନ୍ତୁ।

୯. ନିମ୍ନମୁଖୀ ପତ୍ରପୋଡ଼ା ରୋଗ (Downy Mildew):

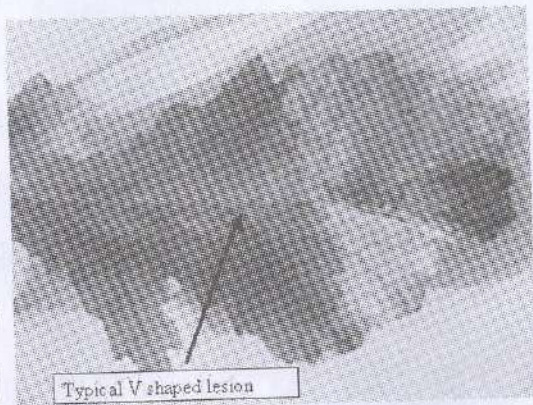
ବାୟୁମଣ୍ଡଳର ଆର୍ଦ୍ରତା ଅଧିକ ରହିଲେ ଗଛର ମା'ପତ୍ରରେ ଗଜାଛୋଟା ୧୦-୧୫ ଦିନ ମଧ୍ୟରେ ଛୋଟଛୋଟ ଲହୁଣୀ ରଙ୍ଗର ଦାଗ ଦେଖାଯାଏ ଏବଂ ପତ୍ରର ତଳ ଅଂଶରେ ଏହି ଦାଗମାନ ବୃଦ୍ଧିପାଏ ଓ କ୍ରମେ କାଣ୍ଡରେ ମଧ୍ୟ ଦେଖାଯାଏ। ଅଧିକ ସଂକ୍ରମଣ କ୍ଷେତ୍ରରେ ଫୁଲ ଫୁଟୁଥିବା ଅଂଶ ଅସ୍ୱାଭାବିକଭାବେ ଫୁଲିଯାଇ ଉତ୍ତମ ଧଳାକଳକି ଓ ନିମ୍ନମୁଖୀ ପତ୍ରପୋଡ଼ା ଲକ୍ଷଣ ଦେଖାଯାଏ। ଏହି ରୋଗର ପ୍ରଭାବରେ ଫଳ ଛୋଟଛୋଟ ହୁଏ ଓ ଅମଳ ଶତକଡ଼ା ୩୫ ଭାଗ ହ୍ରାସ ପାଏ।



ମେଟାଲକ୍ୱିଲ + ମ୍ୟାଙ୍କୋଜେବ୍‌କୁ ୨ଗ୍ରାମ୍ ପ୍ରତି କିଗ୍ରା ହିସାବରେ ଗୋଳାଇ ବିହନ ବିଶୋଧନ କରନ୍ତୁ। ଏହି କବକନାଶୀକୁ ୧୦୦୦ ଗ୍ରାମ୍ ପ୍ରତି ୫୦୦ ଲିଟର ପାଣିରେ ଗୋଳାଇ ଏକ ହେକ୍ଟର ଫସଲରେ ପତ୍ର ସିଞ୍ଚନ କରନ୍ତୁ। ଏହି ରୋଗର ପ୍ରାଦୁର୍ଭାବ ଅଧିକ ଦେଖାଦେଲେ ସେହି ଜମିରେ ଅତି କମ୍ରେ ତିନି ବର୍ଷ ଯାଏ କୌଣସି କୋବି ଏବଂ ମୂଳାଜାତୀୟ ଫସଲ ନ ଲଗାଇ ଅଲଗା ଫସଲ ଲଗାନ୍ତୁ।

୧୦. ଜୀବାଣୁଜନିତ ପତ୍ରପୋଡ଼ା ରୋଗ (Bacterial Leaf Blight):

ଗଛ ଦୁଇମାସର ହୋଇଗଲେ ଏହି ରୋଗ ଦେଖାଯାଏ। ପ୍ରାଥମିକ ଅବସ୍ଥାରେ କଳା ରଙ୍ଗର ଦାଗ ପତ୍ର ଧାରରେ ଦେଖାଯାଏ ଏବଂ ଧୀରେଧୀରେ ଏହି ଦାଗ ପତ୍ରର ମଝି ସିରା ପର୍ଯ୍ୟନ୍ତ ମାଡ଼ିଯାଇ ଏକ (V) ଆକାରର ଦାଗ ପତ୍ର ଅଗରେ ଦେଖାଯାଏ। କାଣ୍ଡ ଆକ୍ରାନ୍ତ ହେଲେ ହଳଦିଆ ଅଠାଳିଆ ରସ ନିର୍ଗତ ହୁଏ।



ପ୍ଲୁଷ୍ଟୋମାଇସିନ୍ ୧ଗ୍ରାମ୍ ପ୍ରତି କିଗ୍ରା ହିସାବରେ ଗୋଳାଇ ବିହନ ବିଶୋଧନ କରନ୍ତୁ। ଏହି ଜୀବାଣୁନାଶୀକୁ ୫୦୦ ଗ୍ରାମ୍ ପ୍ରତି ୫୦୦ ଲିଟର ପାଣିରେ ଗୋଳାଇ ଏକ ହେକ୍ଟର ଫସଲରେ ପତ୍ର ସିଞ୍ଚନ କରନ୍ତୁ।

ଅମଳ ଓ ପରବର୍ତ୍ତୀ ଯତ୍ନ

ଗଛରେ ଛୁଇଁ ଗୁଡ଼ିକ ହଳଦିଆ ପଡ଼ି ପତ୍ର ଝଡ଼ିବା ଅବସ୍ଥା ଆସିଲେ ଗଛ କାଟିବା ଦରକାର। ଏହି ସମୟରେ ମଞ୍ଜିରେ ଶତକଡ଼ା ୪୦ ଭାଗ ଜଳୀୟ ଅଂଶ ଥାଏ ଏବଂ ଅଧିକ

ତେଲ ଅଂଶ ଥାଏ । ବିହନ ସାଇତି ରଖିବା ସମୟରେ ମଞ୍ଜିରେ ଶତକଡ଼ା ୮ ଭାଗରୁ କମ୍ ଜଳୀୟ ଅଂଶ ରହିବା ଆବଶ୍ୟକ । ସେଥିପାଇଁ ସୋରିଷ ଗଛ କାଟିସାରି ବିଡ଼ା ବାନ୍ଧି ଭଲଭାବେ ଖରାରେ କିଛିଦିନ ଶୁଖାଇ ଅମଳ କରାଯାଏ ଓ ପରେ ପୁଣି ଥରେ ଖରାରେ ଶୁଖାଇ ସାରି ପରିଷ୍କାର କରାଯାଇଥାଏ ଏବଂ ସାଇତି ରଖାଯାଏ । ବୈଜ୍ଞାନିକ ପ୍ରଣାଳୀ ଅବଲମ୍ବନ କରି ତଥା ସଠିକ୍ ସମୟରେ ସୋରିଷ ଚାଷ କଲେ ହେକ୍ଟର ପିଛା ରାଇ ସୋରିଷରୁ ୧୬ କ୍ୱିଣ୍ଟାଲ ଏବଂ ତୋରିଆରୁ ୧୦ କ୍ୱିଣ୍ଟାଲ ପର୍ଯ୍ୟନ୍ତ ଅମଳ ପାଇହେବ ।

ଅମଳ ବଢ଼ାଇବା ପାଇଁ କେତୋଟି ଜାଣିବା କଥା

୧. ଖରାଟିଆ ଚାଷ କଲେ ମାଟିରେ ଥିବା ସୁତ୍ରକୃମି, ବିଭିନ୍ନ ପୋକର ଅଣ୍ଡା ତଥା ମୃତ୍ତିକାସୃଷ୍ଟ ରୋଗଜୀବାଣୁ ଗୁଡ଼ିକର ସଂଖ୍ୟା ଯଥେଷ୍ଟ ପରିମାଣରେ କମି ଯାଇଥାଏ ଏବଂ ପରବର୍ତ୍ତୀ ସମୟରେ ଫସଲରେ ରୋଗପୋକ କମ୍ ଲାଗିଥାନ୍ତି ।
୨. ଅକ୍ଳୋବର ଶେଷ ସପ୍ତାହରୁ ନଭେମ୍ବର ପ୍ରଥମ ସପ୍ତାହ ମଧ୍ୟରେ ସୋରିଷ ବୁଣାବୁଣି କାମ ସାରନ୍ତୁ । ଯାହାଦ୍ୱାରା ଜଉ ଓ ପତ୍ରଛନ୍ଦା ପୋକ ଆକ୍ରମଣ କମିଯାଏ ।
୩. ଗୋଟିଏ ଜମିରେ ବାରମ୍ବାର ସୋରିଷ ଚାଷ ନ କରି ଜମି ବଦଳାନ୍ତୁ ଏବଂ ଉପଯୁକ୍ତ ଫସଲ ପର୍ଯ୍ୟାୟ ଆପଣାନ୍ତୁ ।
୪. ସୋରିଷ ଫସଲ ସହିତ ଅନ୍ୟ ଫସଲ ଯଥା ଆଳୁ (ଆଳୁ ୪ଧାଡ଼ିରେ ସୋରିଷ ୧ଧାଡ଼ି) ଗହମ (ଗହମ ୯ ଧାଡ଼ିରେ ସୋରିଷ ୧ଧାଡ଼ି), ବୁଟ (ବୁଟ ୪ଧାଡ଼ିରେ ସୋରିଷ ୧ଧାଡ଼ି) ଇତ୍ୟାଦି ଚାଷ କଲେ ରୋଗ ଓ ପୋକ କମ୍ ଲାଗିଥାନ୍ତି ।
୫. ଚାଷ ପୂର୍ବରୁ କୃଷି ବିଜ୍ଞାନ କେନ୍ଦ୍ର ଠାରେ ମାଟି ପରୀକ୍ଷା କରାଇ ସୋରିଷ ଫସଲର ସମନ୍ୱିତ ଖାଦ୍ୟ ପରିଚାଳନା ବିଷୟରେ ବୁଝି ନିଅନ୍ତୁ ।
୬. ସଠିକ୍ ସମୟରେ ଅନାବନା ଘାସ ନିୟନ୍ତ୍ରଣ ତଥା ଜଳ ପରିଚାଳନା କରନ୍ତୁ ।
୭. ଫସଲ ସୁରକ୍ଷା ନିମିତ୍ତ ସମନ୍ୱିତ ରୋଗ ଓ ପୋକ ପରିଚାଳନା ପଦ୍ଧତି ଆପଣାନ୍ତୁ ।
୮. ବୈଷୟିକ ଜ୍ଞାନକୌଶଳ ବିଷୟରେ ଅଧିକ ଜାଣିବା ପାଇଁ କୃଷି ବିଜ୍ଞାନ କେନ୍ଦ୍ର, କନ୍ଧମାଳ ସହ ଯୋଗାଯୋଗ କରନ୍ତୁ ।
୯. କେନ୍ଦ୍ର ଏବଂ ରାଜ୍ୟ ସରକାରଙ୍କର ବିଭିନ୍ନ ଯୋଜନାଗୁଡ଼ିକରୁ ଲାଭ ପାଇବା ପାଇଁ ସ୍ଥାନୀୟ କୃଷି ଅଧିକାରୀଙ୍କ କାର୍ଯ୍ୟାଳୟ ସହ ଯୋଗାଯୋଗ କରନ୍ତୁ ।

କୃଷି ବିଜ୍ଞାନ କେନ୍ଦ୍ର, କନ୍ଧମାଳର ପଦକ୍ଷେପ

ଗତ ୨୦୧୯-୨୦ ଆର୍ଥିକ ବର୍ଷର ରବି ଋତୁରେ କୃଷି ବିଜ୍ଞାନ କେନ୍ଦ୍ର, କନ୍ଧମାଳ ତରଫରୁ ୮୦ ହେକ୍ଟର ପରିମିତ ଜମିରେ ସୋରିଷ ଚାଷର ଗୋଟିଏ ଏକଚକିଆ ଅଗ୍ରଣୀ କ୍ଷେତ୍ରପ୍ରଦର୍ଶନ କରାଯାଇଥିଲା । ଏଥିରେ ୨୦୩ ଜଣ ହିତାଧିକାରୀ କୃଷକ ସାମିଲ ହୋଇଥିଲେ । ଏହି କାର୍ଯ୍ୟକ୍ରମରେ ହିତାଧିକାରୀମାନଙ୍କୁ କେନ୍ଦ୍ର ତରଫରୁ ଅଧିକ ଅମଳକ୍ଷମ କିସମ 'ଉତ୍ତରା'ର ପ୍ରାମାଣିକ ବିହନ, ଘାସମରା, ଅଣ୍ଡୁସାର, ଜୀବାଣୁସାର, ବିହନ ବିଶୋଧନ ତଥା ରୋଗଯୋକ ପରିଚାଳନା ପାଇଁ ରାସାୟନିକ ଔଷଧ ଯୋଗାଇ ଦିଆଯାଇଥିଲା । କୃଷକମାନଙ୍କୁ ସୋରିଷ ଚାଷ ସମ୍ବନ୍ଧୀୟ ବୈଷୟିକ ତାଲିମ୍ ମଧ୍ୟ ଦିଆଯାଇଥିଲା । କେନ୍ଦ୍ରର ବୈଜ୍ଞାନିକମାନଙ୍କ ପ୍ରତ୍ୟକ୍ଷ ପରାମର୍ଶକ୍ରମେ ବୈଷୟିକ ପଦ୍ଧତି ଅବଲମ୍ବନ କରି ସୋରିଷ ଚାଷରୁ ହିତାଧିକାରୀମାନେ ହାରାହାରି ହେକ୍ଟର ପିଛା ୭.୬ କିଣ୍ଟାଲ ଅମଳ ପାଇପାରିଥିଲେ, ଯାହାକି ପାରମ୍ପାରିକ ପଦ୍ଧତି ଠାରୁ ପ୍ରାୟ ୬୨% ଅଧିକ ହୋଇଥିଲା । ଆର୍ଥିକ ଅନୁଶୀଳନରୁ ଏହା ଜଣା ପଡ଼ିଥିଲା ଯେ, ଉନ୍ନତ ପଦ୍ଧତି ଆପଣେଇ କୃଷକମାନେ ହେକ୍ଟର ପ୍ରତି ପ୍ରାୟ ୯,୬୦୦ ଟଙ୍କା ଅଧିକ ଲାଭ କରିପାରିଥିଲେ ।

